



CSALÁDI

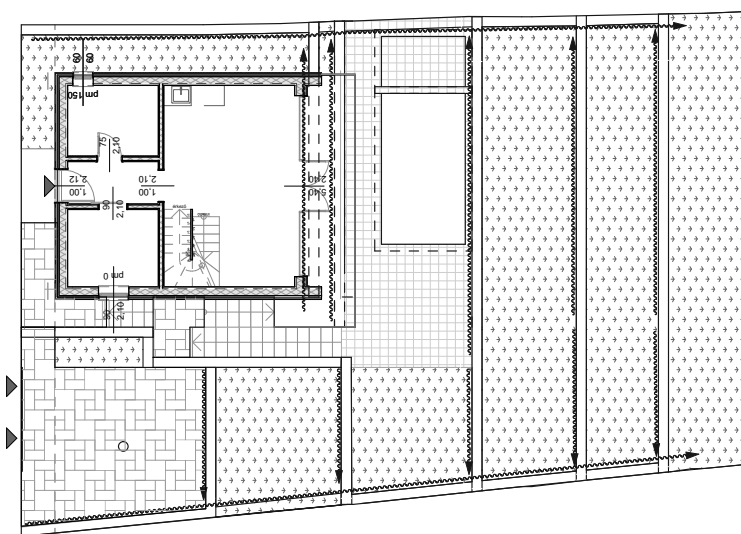
LENYŰGÖZŐ

ZEBEGÉNY, DUNAKANYAR

NYARALÓ



Építész: CSÉTI ATTILA
Szerző: GOLLOB LILLA
Építészeti fotó: HLINKA ZSOLT



SZEMIRÁMISZ MODERN FÜGGŐKERTJE. Ezzel a kifejezéssel illetve az építész a zebegényi hegyoldalba épített lenyűgöző nyaralót, ahonnan a Börzsöny lankái és a Dunakanyar csillogó vízfelülete tárul elének. Az épületben, egyszerűsége ellenére, valóban van valamiféle misztikum: az utcafrontról csak egy takaros faház látszik, belépve azonban gyorsan tágul a tér, majd egy tökéletesen felépített optikai hatás eredményeképpen a nappaliba érve úgy tűnik, mintha a természet közepén függnél egy titkos és kiváltságos menedéken.

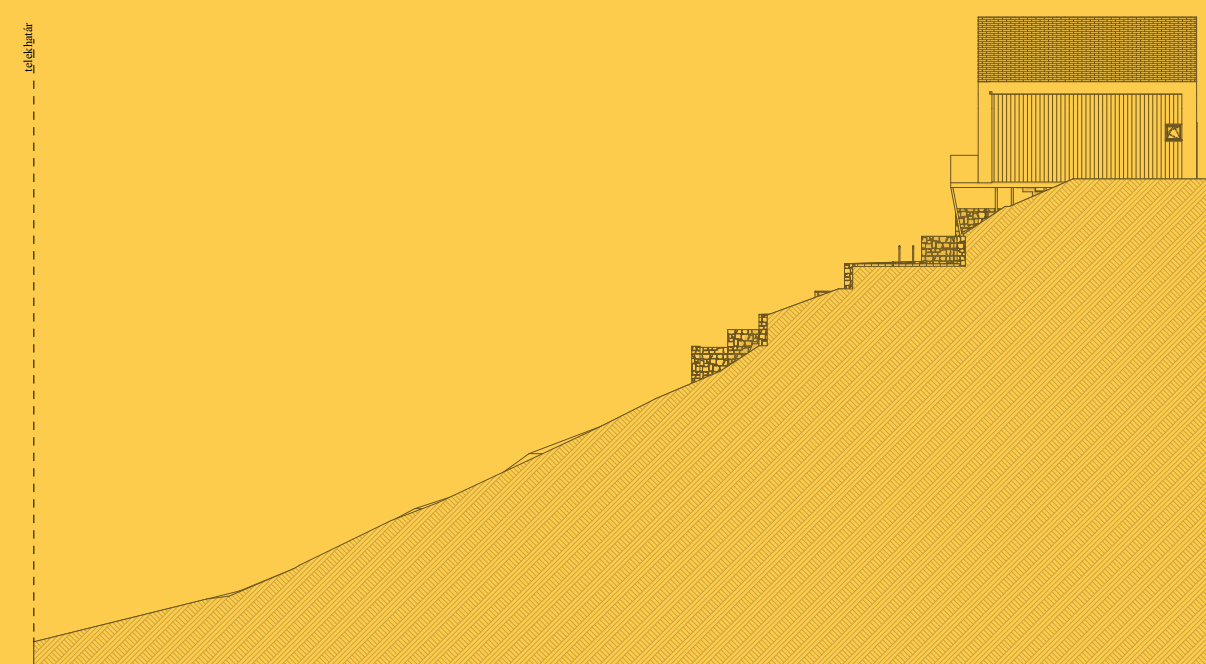
A HELYSZÍN Magyarország egyik legnépszerűbb turisztikai körzetében, a Dunakanyarban található, ami hosszú évek óta kedvelt üdülőhelye a budapestieknek, hiszen a vonzó természeti adottságai mellett tökéletes távolságra fekszik a fővárostól. A kreatív szcénában dolgozó házaspárnak is ezért esett a választása Zebegényre: a bűvös egyórás autót nem túl hosszú, pont elég arra, hogy kiszakadjanak a városból. A nehézségek elkerülését a telek kapcsán már nem tudták megspórolni, a település ugyanis részben a Börzsönyhöz tartozó Szent Mihály hegyre (485 m) épült, ami lélegzetelállító panorámával kecsegtet, ám bonyolult építkezéssel szembesít. Egy lehetetlenül meredek telek volt a kiindulási pont ebben az esetben is, amit csak bonyolítottak a speciális talajviszonyok és szigorú helyi építési előírások.

A tulajdonosok víziója eredetileg egy háromszög (A-frame) kabinház volt, ami – bár jellemző a környék építészetére – ma már nem engedélyezett. Kompromisszumos megoldásként egy könnyűszerkezetes, rejtett ereszes faházat terveztek, ami az A-frame házak hatalmas hátsó üvegfelületét idézi. Az épület egyszerű vonalvezetése és anyaghasználata a skandináv stílusban gyökerezik. Az ötletgazda a tulajdonos, Haberland Anita volt, elképzeléseit pedig Cséti Attila építész öntötte konkrét formába. Az építész a kilencvenes évek óta foglalkozik tervezéssel és kivitelezéssel magánvállalkozó-

ként. Már egészen korán beleásta magát a könnyűszerkezetes épületek technológiájába, amit autodidakta módon sajátított el. Hitvallása, hogy egy jó építész tudjon építeni is, így ezúttal is kéz a kézben oldották meg a kivitelezővel a felmerülő kihívásokat.

ATELEK LEJTÉSÉT például 6 méter mélyre lehajtott acélsavarakkal, egy kiépített támfalrendszerrel és többszintes terrasszal kompenzálták. Az így kialakított mini-kert alternatívát nyújt ugyan a kint tartózkodásra, az ingatlan varázsa egyértelműen a galériás, amerikai konyhás nappaliban rejlik, ahol összemosódik a kint és bent, a fent és lent. Az emeleti rész a szülői háló, ahonnan teljes kilátás nyílik az erdőre. A tér exkluzivitását tovább emeli az állókád: ami ben egyszerre lehet elmerülni a forró vízben és a természet látványában. A hangsúlyos központi tér mellett lent egy külön fürdő és egy gyerekzsoba is található a ház elejében.

AZ ENTERIŐR designért a tulajdonos, Haberland Anita felelt, aki – habár maga is lakberendező – jelenleg stylistként dolgozik. Most újra kiélhette ez irányú ambícióit, és egy olyan atmoszférát teremtett, ami minden érzékszervre nyugtatólag hat. Célja az volt, hogy a színes, emlékekkel és műalkotással teli budapesti otthonukhoz képest egy letisztult és természetes kontrasztot alkosson. Rattan függőlámpák és fotelek, bézsés tónusok és fafelületek uralják a teret, amit a sötétszürke ablakkeret és a fém kandalló karakteressége ellensúlyoz. A tulajdonos a házat a praktikum és a komfortosság szempontjait szem előtt tartva rendezte be: száműzött mindent, ami felesleges vagy fellengzős lenne. A helyi és a skandináv hatások mellett érdekes ellentétben áll az is, hogy bár a ház kis alapterületű és minimalista esztétikájú, a grandiózus kerti frontja miatt mégsem kapcsolódik szorosan a mostanában egyre nagyobb népszerűségnek örvendő újpuritanizmushoz. Ez az egyveleg egyszerre ágyazza be és emeli ki a környezetéből.



Az épületben, egyszerűsége ellenére van valamiféle misztikum: az utcafrontról csak egy takaros faház látszik, belépve azonban úgy tűnik, mintha a természet közepén függnél egy titkos és kiváltságos menedéken



Az enteriőr designért a tulajdonos, Haberland Anita felelt, aki – habár maga is lakberendező – jelenleg stylistként dolgozik. Rattan függőlámpák és fotelek, bézsos tónusok és fafelületek uralják a teret.



A házat a praktikum és a komfortosság szempontjait szem előtt tartva, skandináv ihletésre rendezték be: száműztek mindent, ami felesleges vagy fellengzős lenne

Tervezés és kivitelezés: 2021
 Nettó alapterület: 74,71 m²

— —
 Vezető tervező:
 CSÉTI ATTILA
 Belsőépítész
 HABERLAND-ISAI ANITA



Az ingatlan varázsa egyértelműen a galériás, amerikai konyhás nappaliban rejlik, ahol összemosódik a kint és bent, a fent és lent

A galérián található a szülői háló, ahonnan teljes kilátás nyílik az erdőre. A tér exkluzivitását tovább emeli az állókád, így egyszerre lehet elmerülni a forró vízben és a természet látványában.

